

**การเปลี่ยนชื่อ “คณะเกษตร กำแพงแสน” เป็น
“คณะนวัตกรรมเกษตรและอาหาร” (Faculty of Agriculture and Food Innovation)
และปรับโครงสร้างหน่วยงานภายใน
เสนอคณะกรรมการบริหารมหาวิทยาลัยเกษตรศาสตร์ (ก.บ.ม.) พิจารณา**

1. หลักการและเหตุผล

คณะเกษตร กำแพงแสน ได้รับการปรับสภาพและยกฐานะเป็นหน่วยงานเทียบเท่าคณะ ตามประกาศ สภามหาวิทยาลัยเกษตรศาสตร์ ตั้งแต่วันที่ 18 มีนาคม พ.ศ. 2546 เป็นต้นมา และตามประกาศ มหาวิทยาลัยเกษตรศาสตร์ลงวันที่ 24 เมษายน พ.ศ. 2546 เรื่องการแบ่งส่วนราชการภายในคณะเกษตร กำแพงแสน โดยให้ใช้ชื่อคณะเกษตร กำแพงแสน และอนุมัติให้แบ่งส่วนราชการคณะเกษตร กำแพงแสน เพื่อรองรับการโอนกิจการ ทรัพย์สิน และบุคลากรมาสังกัด โดยมีการแบ่งส่วนราชการออกเป็น 8 ภาควิชา และ 1 สำนักงาน ดังนี้

1. ภาควิชากีฏวิทยา
2. ภาควิชาเกษตรกลวิธาน
3. ภาควิชาปฐพีวิทยา
4. ภาควิชาพืชไร่
5. ภาควิชาพืชสวน
6. ภาควิชาโรคพืช
7. ภาควิชาส่งเสริมและนิเทศศาสตร์เกษตร
8. ภาควิชาสัตวบาล
9. สำนักงานเลขานุการ ประกอบด้วย งานบริหารและธุรการ, งานคลังและพัสดุ, งานบริการการศึกษา, งานอาคารสถานที่และยานพาหนะ และงานแผนและวิชาการ

คณะเกษตร กำแพงแสน ได้มีการพัฒนาปรับปรุงในทุกด้านทั้งการเรียนการสอนการวิจัย และการให้บริการวิชาการ ให้ทันสมัยครอบคลุมและสอดคล้องกับการพัฒนาศาสตร์ทางการเกษตร โดยได้มีการจัดการเรียนการสอนในหลักสูตรที่เป็นสหวิทยาการทางการเกษตรมากขึ้น เพื่อให้สอดคล้องกับความต้องการของตลาด อีกทั้งเป็นการบูรณาการความรู้วิชาการและการใช้ทรัพยากรร่วมกันในระหว่างภาควิชา ส่วนด้านการวิจัยและบริการวิชาการนั้น คณาจารย์และบุคลากรของคณะได้มีผลงานที่มีคุณภาพและตอบสนองการพัฒนาทางการเกษตรที่กว้างขวาง ครอบคลุม ทันสมัย และทันต่อเหตุการณ์มาโดยตลอด

ต่อมาสภามหาวิทยาลัยเกษตรศาสตร์ในการประชุมครั้งที่ 9/2556 เมื่อวันที่ 23 กันยายน พ.ศ. 2556 และครั้งที่ 11/2556 เมื่อวันที่ 25 พฤศจิกายน พ.ศ. 2556 ได้มีมติให้ยุบเลิกสถาบันคั้นคว่ำและพัฒนา ระบบนิเวศเกษตร สถาบันอินทรีจันทร์สถิตย์เพื่อการคั้นคว่ำและพัฒนาพืชศาสตร์ สถาบันสุวรรณวาจกกสิกิจเพื่อ

การค้นคว้าและพัฒนาปศุสัตว์และผลิตภัณฑ์สัตว์ และสถาบันวิจัยและพัฒนา กำแพงแสน โดยมอบให้ฝ่ายบริหาร พิจารณาดำเนินการต่อไป ซึ่งมหาวิทยาลัยได้มอบหมายให้คณะเกษตร และคณะเกษตร กำแพงแสน รับโอน หน่วยงานในสังกัดที่เกี่ยวข้องข้างต้นไปเป็นของคณะเกษตร และคณะเกษตร กำแพงแสน จากการโอนหน่วยงาน ดังกล่าว ส่งผลให้คณะเกษตร กำแพงแสน มีหน่วยงานเพิ่มเติมเข้ามาจำนวน 16 หน่วยงาน ประกอบด้วย

1. ฝ่ายปฏิบัติการวิจัยและเรือนปลูกพืชทดลอง
2. ศูนย์วิจัยและพัฒนาการสัตวศาสตร์สิ่งแวดล้อม
3. ศูนย์วิจัยและพัฒนาพืชผักเขตร้อน
4. ศูนย์วิจัยและพัฒนาไม้ผลเขตร้อน
5. ศูนย์เทคโนโลยีหลังการเก็บเกี่ยว
6. ศูนย์วิจัยและพัฒนาอ้อยและน้ำตาล
7. สถานีวิจัยกาญจนบุรี
8. สถานีวิจัยสิทธิพรกฤดากร
9. ศูนย์วิจัยและฝึกอบรมการเลี้ยงสุกรแห่งชาติ
10. ศูนย์วิจัยและพัฒนาการผลิตกระบือและโค
11. ศูนย์วิจัยและพัฒนาการผลิตสัตว์เคี้ยวเอื้องขนาดเล็ก
12. ศูนย์วิจัยและพัฒนาการผลิตสัตว์ปีก
13. ศูนย์วิจัยและพัฒนาการผลิตนม
14. ศูนย์ค้นคว้าและพัฒนาวิชาการอาหารสัตว์
15. ศูนย์วิจัยและพัฒนาผลิตผลจากสัตว์
16. สำนักงานเลขานุการสถาบันสุวรรณวจากกสิกิจฯ

ดังนั้น เพื่อให้โครงสร้างหน่วยงานภายในของคณะเกษตร กำแพงแสน มีความสอดคล้องกับนโยบายของ สภามหาวิทยาลัยเกษตรศาสตร์ คณะเกษตร กำแพงแสน จึงดำเนินการปรับโครงสร้าง เพื่อการบูรณาการการทำงาน ระหว่างหน่วยงานเดิม และหน่วยงานที่โอนมาควรวรวมเพื่อให้การบริหารจัดการตามพันธกิจคือการจัดการเรียน การสอน การวิจัย และการบริการวิชาการทางการเกษตร สามารถดำเนินไปได้อย่างมีประสิทธิภาพ และเกิด ประสิทธิภาพมากยิ่งขึ้น เกิดการใช้ทรัพยากรร่วมกันอย่างคุ้มค่า และเกิดประโยชน์สูงสุดต่อองค์กร คณะเกษตร กำแพงแสน จึงเสนอขอปรับโครงสร้างภายใน จากเดิม 8 ภาควิชา และ 1 สำนัก เป็น 8 ภาควิชา 1 สำนัก และ 1 ศูนย์ ซึ่งได้ผ่านความเห็นชอบจากคณะกรรมการประจำคณะเกษตร กำแพงแสน วาระพิเศษ เมื่อวันที่ ๑๗ มิถุนายน พ.ศ. ๒๕๕๗ และได้ผ่านความเห็นชอบจากที่ประชุมคณะกรรมการประจำวิทยาเขตกำแพงแสน ครั้งที่ ๖/๒๕๕๗ เมื่อวันที่ ๑๗ มิถุนายน พ.ศ. ๒๕๕๗ แล้ว

ตามประกาศสภามหาวิทยาลัยเกษตรศาสตร์ ลงวันที่ ๑๔ พฤศจิกายน พ.ศ. ๒๕๕๗ เรื่อง การปรับ โครงสร้างการแบ่งส่วนราชการภายในคณะเกษตร กำแพงแสน เพื่อให้การบริหารงานของคณะเกษตร กำแพงแสน

ดำเนินไปด้วยความเรียบร้อย มีความคล่องตัว และมีความชัดเจนในการบริหารจัดการงานบุคคล ทรัพยากร และงบประมาณ เหมาะสมกับภารกิจและการดำเนินงานในปัจจุบัน สอดคล้องกับนโยบายของสภามหาวิทยาลัยเกษตรศาสตร์ที่ให้บูรณาการภารกิจสนับสนุนการจัดการศึกษาสาขาเกษตรศาสตร์ เพื่อให้มีความพร้อมในการจัดการศึกษาสาขาเกษตรศาสตร์อย่างสมบูรณ์ ซึ่งสภามหาวิทยาลัยเกษตรศาสตร์อนุมัติการปรับโครงสร้างการแบ่งส่วนราชการภายในคณะเกษตร กำแพงแสน ในการประชุมครั้งที่ 10/2557 เมื่อวันที่ 27 ตุลาคม พ.ศ. 2557 จึงให้ปรับโครงสร้างการแบ่งส่วนราชการภายในคณะเกษตร กำแพงแสน ดังนี้

1. ภาควิชาภูมิวิทยา กำกับดูแล ศูนย์วิจัยและพัฒนาภูมิวิทยาสีหิวดลุ่ม
2. ภาควิชาเกษตรกลวิธาน
3. ภาควิชาปฐพีวิทยา
4. ภาควิชาพืชไร่ นำกำกับดูแล ศูนย์วิจัยและพัฒนาอ้อยและน้ำตาล
5. ภาควิชาพืชสวน กำกับดูแล 3 ศูนย์ ประกอบด้วย 1) ศูนย์วิจัยและพัฒนาไม้ผลเขตร้อน 2) ศูนย์วิจัยและพัฒนาพืชผักเขตร้อน 3) ศูนย์เทคโนโลยีหลังการเก็บเกี่ยว
6. ภาควิชาโรคพืช
7. ภาควิชาสัตวบาล กำกับดูแล 2 ศูนย์ ประกอบด้วย 1) ศูนย์วิจัยและฝึกอบรมการเลี้ยงสุกรแห่งชาติ 2) ศูนย์วิจัยและพัฒนาทางสัตวศาสตร์
8. ภาควิชาส่งเสริมและนิเทศศาสตร์เกษตร
9. สำนักงานเลขานุการ ประกอบด้วย 1) งานบริหารและธุรการ 2) งานคลังและพัสดุ 3) งานแผนและวิชาการ 4) งานบริการการศึกษา 5) งานอาคารและสถานที่และยานพาหนะ
10. ศูนย์วิจัยและบริการวิชาการ ให้มีฐานะเทียบเท่าภาควิชา กำกับดูแล 2 สถานี และ 1 ศูนย์ ประกอบด้วย 1) สถานีวิจัยกาญจนบุรี 2) สถานีวิจัยสิทธิพรกุดดากร 3) ศูนย์ปฏิบัติการวิจัยและเรือนปลูกพืชทดลอง โดยให้เปลี่ยนชื่อจาก ฝ่ายปฏิบัติการวิจัยและเรือนปลูกพืชทดลอง เป็น ศูนย์ปฏิบัติการวิจัยและเรือนปลูกพืชทดลอง

การดำเนินงานภายหลังการปรับโครงสร้างคณะเกษตร กำแพงแสน พบว่า มีปัญหาอุปสรรค ที่คณะเกษตร กำแพงแสน ต้องรับผิดชอบภาระหนี้สินจากหน่วยงานที่ควบรวม และต้องพัฒนาเพื่อให้รายได้และค่าใช้จ่ายเพียงพอต่อการบริหารงาน ด้านบุคลากร และด้านการบริหารจัดการในการดำเนินงาน รวมทั้งบุคลากรภายในคณะทั้งหมดต้องปรับตัว และสร้างวัฒนธรรมองค์กรร่วมใหม่ ซึ่งต้องใช้เวลาพอสมควร นอกจากนี้ต้องปรับวิธีการดำเนินงานและปฏิบัติงานให้เป็นแนวทางเดียวกัน ซึ่งเดิมภารกิจของหน่วยงานที่มาควบรวม ควรมีผลผลิตหลักคืองานวิจัย และบริการวิชาการ แต่ตามจริงแล้ว มีงานที่เด่นคือ งานบริการวิชาการเป็นหลัก ทำให้คณะเกษตร กำแพงแสน มีการทบทวนตนเอง เพื่อให้สอดคล้องกับสถานการณ์ปัจจุบัน

คณะเกษตร กำแพงแสน เล็งเห็นความสำคัญเกี่ยวกับสถานการณ์ต่างๆ ที่เกิดขึ้น และเพื่อรองรับภารกิจในปัจจุบัน อันจะนำไปสู่การบริหารจัดการที่คล่องตัว ลดความซ้ำซ้อน และการดำเนินงานมีประสิทธิภาพมากยิ่งขึ้น

ทั้งด้านการดำเนินงานตามยุทธศาสตร์การพัฒนาคณะเกษตร กำแพงแสน การบริหารงานวิชาการและหลักสูตรของคณะให้มีความทันสมัย เหมาะสม ครบคลุม และสอดคล้องกับกับพัฒนาของศาสตร์ด้านการเกษตร คณะเกษตร กำแพงแสน จึงเสนอขอเปลี่ยนชื่อเป็น

1) **คงชื่อเดิม “คณะเกษตร กำแพงแสน”**

(Faculty of Agriculture at Kamphaeng Saen)

2) **คณะนวัตกรรมเกษตรและอาหาร**

(Faculty of Agriculture and Food Innovation)

ความหมาย การผลิตทางการเกษตร โดยใช้นวัตกรรม เพื่อสุขภาพ ความปลอดภัย และความยั่งยืนทางอาหาร

3) **คณะวิทยาศาสตร์เกษตรและทรัพยากรธรรมชาติ**

(Faculty of Agricultural Science and Natural Resources)

ความหมาย การใช้ทรัพยากรธรรมชาติที่เกี่ยวข้องกับทางการเกษตร เพื่อความยั่งยืนของการผลิตอาหาร

และขอปรับโครงสร้างหน่วยงานภายในจากเดิม “8 ภาควิชา 1 สำนัก และ 1 ศูนย์” เป็น “7 ภาควิชา

1 สำนัก และ 2 ศูนย์ ได้แก่

- 1) ภาควิชาโรคพืชและกีฏวิทยา
- 2) ภาควิชาเครื่องจักรกลเกษตรและฟาร์มสมัยใหม่
- 3) ภาควิชาปฐพีวิทยาและสิ่งแวดล้อมเกษตร
- 4) ภาควิชาพืชศาสตร์
- 5) ภาควิชาส่งเสริมการเกษตรและบริหารธุรกิจเกษตร
- 6) ภาควิชาสัตวศาสตร์
- 7) ภาควิชานวัตกรรมอาหารและชีวภัณฑ์การเกษตร
- 8) สำนักงานเลขานุการ
- 9) ศูนย์ประสานงานวิจัยและบริการวิชาการ

และ 10) ศูนย์ปฏิบัติการเครื่องมือและวิจัยวิทยาศาสตร์ประยุกต์

โดยการเปลี่ยนชื่อและปรับโครงสร้างหน่วยงานภายในได้ผ่านความเห็นชอบจากคณะกรรมการประจำวิทยาเขตกำแพงแสน ในการประชุมครั้งที่ 4/2562 เมื่อวันที่ 24 เมษายน พ.ศ. 2562 และผ่านความเห็นชอบจากคณะกรรมการประจำคณะเกษตร กำแพงแสน ในการประชุมครั้งที่ 7/2562 เมื่อวันที่ 3 เมษายน พ.ศ. 2562 โดยผ่านกระบวนการประชุม สัมมนา กิจกรรมย่อย เพื่อเปิดโอกาสให้บุคลากรได้มีส่วนร่วม ผ่านความเห็นชอบจากคณะกรรมการประจำคณะเกษตร กำแพงแสน ในการประชุมครั้งที่ 13/2562 เมื่อวันที่ 24 กรกฎาคม พ.ศ. 2562 และผ่านความเห็นชอบจากคณะกรรมการประจำคณะเกษตร กำแพงแสน ครั้งที่ 10/2563 เมื่อวันที่ 10 มิถุนายน พ.ศ. 2563

2. **วัตถุประสงค์ของโครงการ**

2.1 รองรับการกิจและสถานการณ์ในปัจจุบัน อันจะนำไปสู่การบริหารจัดการที่คล่องตัว ลดความซ้ำซ้อน และการดำเนินงานมีประสิทธิภาพมากยิ่งขึ้นทั้งด้านการดำเนินงานตามยุทธศาสตร์ชาติ ยุทธศาสตร์การวิจัย ยุทธศาสตร์การศึกษา และยุทธศาสตร์การพัฒนาคณะเกษตร กำแพงแสน การบริหารงานวิชาการและหลักสูตร ของคณะให้มีความทันสมัย เหมาะสม ครอบคลุมและสอดคล้องกับกับพัฒนาของศาสตร์ด้านการเกษตร โดยมี โครงสร้างการบริหารวิชาการใหม่ ภายใต้ชื่อคณะใหม่

2.2 เพื่อให้เหมาะสมกับภารกิจและโครงสร้างการบริหารงานใหม่ และเป็นการสร้างแรงกระตุ้น/แรงจูงใจ สำหรับนักเรียนและผู้เกี่ยวข้อง สร้างความชัดเจนในการติดต่อประสานงานกับคณะ จากผู้มีส่วนเกี่ยวข้อง เช่น ประชาชน เกษตรกร ผู้ใช้บัณฑิต และหน่วยงานทั้งในและต่างประเทศ

3. ประโยชน์ที่คาดว่าจะได้รับ

3.1 การเปลี่ยนชื่อคณะเกษตร กำแพงแสน เป็น คณะนวัตกรรมเกษตรและอาหาร ทำให้สอดคล้องกับทิศทางการพัฒนาคณะในอนาคต เอื้อต่อการพัฒนาหลักสูตรให้มีความหลากหลาย ทันสมัย เหมาะสม ครอบคลุม และสอดคล้องกับการพัฒนาศาสตร์ด้านการเกษตร ตามทิศทางที่คณะกำหนดไว้

3.2 การปรับโครงสร้างหน่วยงานภายในคณะนวัตกรรมเกษตรและอาหารทำให้การบริหารจัดการมีความชัดเจน คล่องตัว เหมาะสมและสอดคล้องกับภารกิจการดำเนินงานในปัจจุบันและอนาคต รวมถึงสามารถสนับสนุน การบริหารและการดำเนินงานของผู้บริหารได้อย่างมีประสิทธิภาพ รวมทั้งเกิดการใช้ทรัพยากรร่วมกันได้อย่างคุ้มค่า และเกิดประโยชน์สูงสุดต่อองค์กร

4. โครงสร้างองค์กร

คณะเกษตร กำแพงแสน เสนอเปลี่ยนชื่อ และปรับโครงสร้างหน่วยงานภายใน โดยมีรายละเอียดดังนี้

คณะเกษตร กำแพงแสน เสนอขอเปลี่ยนชื่อ “คณะเกษตร กำแพงแสน” เป็น

1) คงชื่อเดิม “คณะเกษตร กำแพงแสน”

(Faculty of Agriculture at Kamphaeng Saen)

2) คณะนวัตกรรมเกษตรและอาหาร

(Faculty of Agriculture and Food Innovation)

3) คณะวิทยาศาสตร์เกษตรและทรัพยากรธรรมชาติ

(Faculty of Agricultural Science and Natural Resources)

ผ่านความเห็นชอบจากคณะกรรมการประจำวิทยาเขตกำแพงแสน ครั้งที่ 4/2562 เมื่อวันที่ 24 เมษายน พ.ศ. 2562 และผ่านความเห็นชอบจากคณะกรรมการประจำคณะเกษตร กำแพงแสน ครั้งที่ 7/2562 เมื่อวันที่ 3 เมษายน พ.ศ. 2562 โดยผ่านกระบวนการประชุม สัมมนา กิจกรรมย่อย เพื่อเปิดโอกาสให้บุคลากร ได้มีส่วนร่วม ผ่านความเห็นชอบจากคณะกรรมการประจำคณะเกษตร กำแพงแสน ในการประชุมครั้งที่ 13/2562 เมื่อวันที่ 24 กรกฎาคม พ.ศ. 2562 และผ่านความเห็นชอบจากคณะกรรมการประจำคณะเกษตร กำแพงแสน ครั้งที่ 10/2563 เมื่อวันที่ 10 มิถุนายน พ.ศ. 2563 เพื่อรองรับการโอนหน่วยงานตามนโยบายจากการควมรวม

หน่วยงานของมหาวิทยาลัย เพื่อมุ่งเน้นการสร้างความร่วมมือ การแลกเปลี่ยนเรียนรู้ประสบการณ์ รวมถึงการใช้ทรัพยากรร่วมกันสำหรับหน่วยงาน เพื่อสร้างความเข้มแข็งอันจะนำไปสู่การเพิ่มขีดความสามารถในการบริหารจัดการเพื่อรองรับการเป็นมหาวิทยาลัยในกำกับของรัฐ

และปรับโครงสร้างหน่วยงานภายในคณะนวัตกรรมการเกษตรและอาหาร รายละเอียดดังนี้

3.1 การควบรวมภาควิชา และเปลี่ยนชื่อภาควิชา จาก 8 ภาควิชา เป็น 7 ภาควิชา ได้แก่

1) ภาควิชาโรคพืชและกีฏวิทยา กำกับดูแล ๒ สาขาวิชา ประกอบด้วย

(๑) สาขาวิชาโรคพืช

(๒) สาขาวิชากีฏวิทยา

2) ภาควิชาเครื่องจักรกลเกษตรและฟาร์มสมัยใหม่ = (ภาควิชาเครื่องจักรกลและระบบการผลิตเกษตร)

3) ภาควิชาปฐพีวิทยาและสิ่งแวดล้อมเกษตร

4) ภาควิชาพืชศาสตร์ กำกับดูแล ๒ สาขาวิชา และศูนย์วิจัยและพัฒนาพืชผักเขตร้อน ประกอบด้วย

(๑) สาขาวิชาพืชไร่

(๒) สาขาวิชาพืชสวน

(๓) ศูนย์วิจัยและพัฒนาพืชผักเขตร้อน

5) ภาควิชาสัตวศาสตร์ กำกับดูแล ศูนย์วิจัยและฝึกอบรมการเลี้ยงสุกรแห่งชาติ

6) ภาควิชาส่งเสริมการเกษตรและบริหารธุรกิจเกษตร = (ภาควิชาเศรษฐศาสตร์และบริหารธุรกิจเกษตร)

3.2 จัดตั้งภาควิชา นวัตกรรมอาหารและชีวภัณฑ์การเกษตร

3.3 เสนอเปลี่ยนชื่อศูนย์วิจัยและบริการวิชาการ เป็นศูนย์ประสานงานวิจัยและบริการวิชาการและปรับโครงสร้างหน่วยงานภายใน ซึ่งมีฐานะเทียบเท่าภาควิชา และมีหน่วยงานภายใน ได้แก่

1) สถานีวิจัยกาญจนบุรี

2) สถานีวิจัยสิทธิพรกฤดากร

3) งานฝึกงานและสาธิตเทคโนโลยีการเกษตร (ยุบเลิกศูนย์และโอนย้ายมาจากศูนย์วิจัยและพัฒนากีฏวิทยาล้างสิ่งแวดล้อม ภาควิชากีฏวิทยา มาสังกัด งานฝึกงานและสาธิตเทคโนโลยีการเกษตร)

4) งานบริการกลางและเครื่องมือการเกษตร (โอนย้ายบุคลากรหน่วยซ่อมบำรุง และหน่วยพัฒนาภูมิทัศน์งานอาคารสถานที่และยานพาหนะ สำนักงานเลขานุการ มาสังกัด งานบริการกลางและเครื่องมือการเกษตร)

3.4 การยกฐานะศูนย์ปฏิบัติการวิจัยและเรือนปลูกพืชทดลอง ภายใต้ศูนย์วิจัยและบริการวิชาการ ขึ้นเป็นศูนย์ปฏิบัติการเครื่องมือและวิจัยวิทยาศาสตร์ประยุกต์ ที่มีฐานะเทียบเท่า “ภาควิชา” และมีหน่วยงานภายใน ได้แก่

1) งานวิจัยวิทยาศาสตร์ประยุกต์

2) งานวิเคราะห์ ตรวจสอบ และบริการเครื่องมือวิทยาศาสตร์

3) งานบริหารและประสานงาน

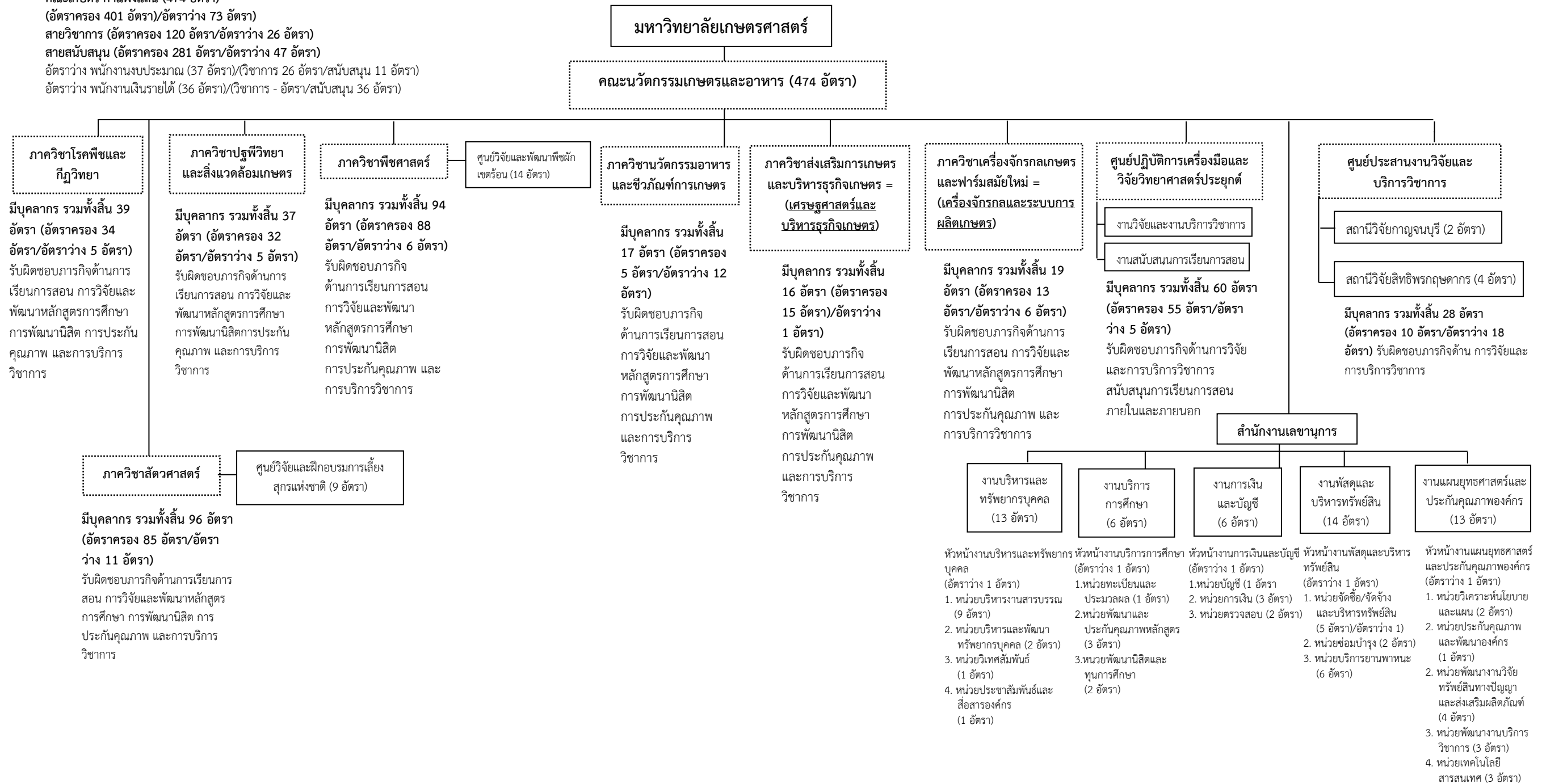
3.5 การปรับโครงสร้างหน่วยงานภายในสำนักงานเลขานุการ จำนวน 5 งาน ได้แก่

- 1) งานบริหารและทรัพยากรบุคคล
- 2) งานการเงินและบัญชี
- 3) งานบริการการศึกษา
- 4) งานพัสดุและบริหารทรัพย์สิน
- 5) งานแผนยุทธศาสตร์และประกันคุณภาพองค์กร

รายละเอียดจัดแผนภูมิที่ 1 และแผนภูมิที่ 2

แผนภูมิที่ 1 โครงสร้างองค์กรและภารกิจของคณะเกษตร กำแพงแสน ที่เสนอขอเปลี่ยนชื่อ เป็น “คณะนวัตกรรมเกษตรและอาหาร” และปรับโครงสร้างหน่วยงานภายใน

คณะเกษตร กำแพงแสน (474 อัตรา)
(อัตราครอง 401 อัตรา/อัตรารว่าง 73 อัตรา)
สายวิชาการ (อัตราครอง 120 อัตรา/อัตรารว่าง 26 อัตรา)
สายสนับสนุน (อัตราครอง 281 อัตรา/อัตรารว่าง 47 อัตรา)
อัตรารว่าง พนักงานงบประมาณ (37 อัตรา)/วิชาการ 26 อัตรา/สนับสนุน 11 อัตรา)
อัตรารว่าง พนักงานเงินรายได้ (36 อัตรา)/วิชาการ - อัตรา/สนับสนุน 36 อัตรา)



สำนักงานเลขาธิการ มีบุคลากร รวมทั้งสิ้น 53 อัตรา (อัตราครอง 50 อัตรา/อัตรารว่าง 3 อัตรา) รับผิดชอบหัวหน้าสำนักงานเลขาธิการ 1 อัตรา

- งานบริหารและทรัพยากรบุคคล (13 อัตรา)** ประกอบด้วย
 - หน่วยบริหารงานสารบรรณ (9 อัตรา)
 - หน่วยบริหารและพัฒนาทรัพยากรบุคคล (2 อัตรา)
 - หน่วยวิเทศสัมพันธ์ (1 อัตรา)
 - หน่วยประชาสัมพันธ์และสื่อสารองค์กร (1 อัตรา)
- งานบริการศึกษา (6 อัตรา)** ประกอบด้วย
 - หน่วยทะเบียนและประมวลผล (1 อัตรา)
 - หน่วยพัฒนาและประกันคุณภาพหลักสูตร (3 อัตรา)
 - หน่วยพัฒนานิสิตและทุนการศึกษา (2 อัตรา)
- งานการเงินและบัญชี (6 อัตรา/5 อัตรา/อัตรารว่าง 1 อัตรา)** ประกอบด้วย
 - หน่วยบัญชี (1 อัตรา)
 - หน่วยการเงิน (3 อัตรา)
 - หน่วยตรวจสอบ (1 อัตรา/อัตรารว่าง 1 อัตรา)
- งานพัสดุและบริหารทรัพย์สิน (14 อัตรา)** ประกอบด้วย
 - หน่วยจัดซื้อ/จัดจ้างและบริหารทรัพย์สิน (5 อัตรา/อัตรารว่าง 1)
 - หน่วยซ่อมบำรุง (2 อัตรา)
 - หน่วยบริการยานพาหนะ (6 อัตรา)
- งานแผนยุทธศาสตร์และประกันคุณภาพองค์กร (13 อัตรา/12 อัตรา/อัตรารว่าง 1 อัตรา)** ประกอบด้วย
 - หน่วยวิเคราะห์นโยบายและแผน (2 อัตรา)
 - หน่วยประกันคุณภาพและพัฒนาองค์กร (1 อัตรา)
 - หน่วยพัฒนางานวิจัยทรัพย์สินทางปัญญา และส่งเสริมผลิตภัณฑ์ (4 อัตรา)
 - หน่วยพัฒนางานบริการวิชาการ (3 อัตรา)
 - หน่วยเทคโนโลยีสารสนเทศ (3 อัตรา)

แผนภูมิที่ 2 โครงสร้างการบริหารและอัตรากำลังของคณะเกษตร กำแพงแสน ที่เสนอขอเปลี่ยนชื่อเป็น “คณะนวัตกรรมเกษตรและอาหาร” และปรับโครงสร้างหน่วยงานภายใน

